

# Rasspecifik avelsstrategi RAS för **Kleiner münsterländer**



**"Både uppfödare och hanhundsägare bör sätta sig in i den avelsstrategi som gäller för rasen". /Källa: SKK.**

## **Inledning**

Bakgrund Rasspecifik Avelsstrategi

På Svenska Kennelklubbens Kennellfullmäktige 2001 fattades beslut om att det för varje hundras ska finnas en s k rasspecifik avelsstrategi. Uppdraget att utforma dessa lades på specialklubbarna, som i sin tur i huvudsak delegerar ut arbetet på rasklubbarna, även om samordningsansvaret kvarstår hos specialklubben.

Vad är en rasspecifik strategi – behövs den?

En rasspecifik avelsstrategi (RAS) är en handlingsplan för aveln inom en specifik ras. SKKs Avelspolicy anger målen, strategin beskriver vägen dit.

## **RAS vems ansvar?**

Ansvar för rasens framtid ligger alltid ytterst hos den enskilda uppfödaren och ägaren till avelshunden. För att fatta relevanta beslut behöver den enskilda ägaren både allmänna kunskaper om avel och fakta kring den egna tiken samt den tilltänkta avelshunden, vad gäller egenskaper, mentalitet och nedärvbar sjukdomshistorik.

Allt för att målen i den planerade kullen ska ligga så nära den avelsstrategi som finns för rasen

## **Generellt om rasen**

### **Rasens historia, bakgrund och utveckling**

Fågelhundar av spanielmodell, varav vissa av dem betraktades som "stående", återfinns så tidigt som på 1400-talet i de sydligare delarna av Europa. Gamla målningar från kontinenten avbildar ursprungliga fågelhundar av en modell som mycket påminner om dagens kleiner münsterländer. Omkring det förra sekelskiftet började hundtypen utvecklas till ras i trakterna kring Münsterland i Tyskland. Rasens grundare började målmedvetet skapa en mindre stående fågelhund med mångsidighet som viktigaste egenskap vilket fortfarande är rasens främsta kännetecken.

En kleiner münsterländer möter de flesta av jägarens krav, den passar för fågelarbete som stående fågelhund, för stötjakt på klövvilt samt för alla typer av eftersök, för apportering på land och i vatten samt för viltspårarbete. Många individer besitter även tillräcklig skärpa för att fungera som "avfångningshund" på skadat klövvilt eller för att ställa grävling och vildsvin. Den arbetar noggrant, besitter en utmärkt näsa och är en mycket god viltfinnare.

Till Sverige kom rasen på 1960-talet för att stanna men enstaka exemplar omnämns i hund- och jaktlitteratur då och då under hela 1900-talet.

### **Övergripande avelsmål för rasen**

Vår ras är numerärt liten i Sverige (se nedan registreringsstatistik) och en del import av hundar från fram för allt Danmark men även Tyskland och Finland kan göra avelsarbetet svårt att överblicka. Ett stort ansvar vilar på de individuella uppfödarna att tillsammans med klubbens avelsrådgivare inhämta kunskap om importhundars hälsa, jaktegenskaper och genetiska bakgrund. Ett utvecklat samarbete med andra ras- specialklubbar tillför här värdefull kunskap. Ärftlig variation är en särskilt viktig förutsättning för rasernas möjlighet att fortleva och uppfödarnas möjligheter att bedriva sund avel. Därför skall aveln vara målinriktad, långsiktig och hållbar. Med hållbar menas att den inte leder till brister avseende hälsa, mentalitet eller funktion eller tömmer rasen på genetisk variation. Det stora inslaget av importhundar framgår av kurvorna för "avelstruktur barnbarn" (som finns att läsa på SKK avelsdata). Den numera mycket låga graden av inavel kan bland annat tillskrivas detta arbete med import av avelsdjur.

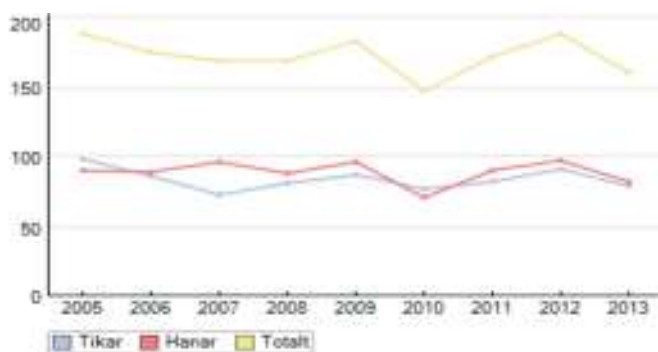
Svenska Vorstehklubben (SVK) ansvarar, i samarbete med Svenska Kennelklubben (SKK), för kleiner münsterländers utveckling i Sverige.

Avel och uppfödning skall ske i överensstämmelse med djurskyddslagstiftningen och Svenska Kennelklubbens grundregler och till hjälp finns ett rasspecifikt hälsoprogram som utarbetats.

## Rasens population

### Populationsstorlek, registreringssiffror

Antal reg/år	2005	2006	2007	2008	2009	2010	2011	2012	2013
Tikar (varav importer)	98 (2)	86 (7)	73 (1)	81 (4)	87	77 (3)	82 (4)	91 (4)	79 (3)
Hanar (varav importer)	90 (3)	89 (3)	96 (4)	88 (3)	96 (3)	71 (1)	90 (3)	97 (1)	82 (3)
Totalt	188 (5)	175 (10)	169 (5)	169 (7)	183 (3)	148 (4)	172 (7)	188 (5)	161 (6)



#### Källa SKK avelsdata

### Import av material från andra länder, antal importer redovisas inom ( ) vid registreringssiffrorna

Cirka 3,1% av de hundar som registrerats de senaste två åren är importer.

### Genomsnittlig kullstorlek

	2005	2006	2007	2008	2009	2010	2011	2012	2013
Kullstorlek genomsnitt	7,8	7,9	6,8	8,0	7,3	6,9	7,4	6,8	7,7
Antal kullar	23	20	24	20	24	22	23	25	23

Källa SKK avelsdata

Rasen har hög reproduktionsförmåga mätt i antalet valpar per kull, vilket för åren 2005-2013 var 7,4 valpar per kull.

### Inavelstrend

	2005	2006	2007	2008	2009	2010	2011	2012	2013
Inavelsgrad	1,2 %	0,8 %	0,9 %	1 %	1,6 %	1,4 %	1,7 %	1,4 %	1,4 %

Rasens genomsnittliga inavelsgrad. Beräknad över 5 generationer.

Källa SKK avelsdata

Rasens genetiska variation är mycket viktig att bibehålla. En hög inavelsgrad innebär en dubbling av gener (ökad homozygoti). Dubbling av gener medför att gener förloras. Även gener med negativ verkan dubblas, därför är genetisk variation nödvändig. Därigenom skapas förutsättningar för att bibehålla rasens goda hälsa och funktion och skapar förutsättning för att vidareutveckla dess funktionalitet.

### Tik- och hanhundsanvändning

Ett viktigt verktyg för att bibehålla den låga inavelsgraden i rasen är att begränsa användandet av varje enskild hund. Därför bör en hund ej vara förälder till mer än 5% av hundarna i sin generation (5 år), eller till mer än 25% av de hundar som registreras per år under sin livstid. För närvarande <50 avkommor. Enligt SKK:s grundregler får en tik ha max fem kullar.

## Barnbarns listor

Hur många valpar bör som exempel en grupp hel eller halvsyskon som mest producera? Riktmärket är följande, far och morföräldrar bör inte tillåtas lämna fler barnbarn än två gånger vad en enskild hund får producera.

Denna rekommendation kan dock aldrig bli en regel eftersom detta skulle innebära att yngre hundar i en familjegrupp fräntas avelsrätten på grund av den avel som redan bedrivits med äldre släktingar.

## Målsättning

Öka information om vikten av utvärdering av varje kull. Fortsätta sprida information om vikten av att bibehålla den låga inavelsgraden i rasen.

## Strategi

Publicera blankett för utvärdering av valpkull på hemsidan. Fortsätta sprida information om vikten av att bibehålla den låga inavelsgraden i rasen.

## Hälsa

### Allmänna rekommendationer

För att nå framsteg i avelsarbetet gäller att inte ha för många egenskaper att ta hänsyn till, det är viktigt att de för individen allvarliga sjukdomarna/defekterna prioriteras.

För att komma till rätta med de sjukdomar som förekommer inom rasen och där ärftlighet kan misstänkas, behövs information från uppfödare och hundägare. Sjuka hundar eller hundar som ger avkomma med sjukdom där trolig ärftlig bakgrund finns, ska inte användas i avel.

Följande sjukdomar förekommer i mycket begränsad omfattning i rasen och ses idag inte som ett problem. Det är av stor vikt att bibehålla en frisk ras.

### Höftledsdysplasi, HD

Arvsgången för HD är komplex där både arv, med många gener samverkar (polygen), och miljö är bidragande orsaker till sjukdomens utveckling.

Diagnos	2005	2006	2007	2008	2009	2010	2011	2012
HD grad A	59 (79,7 %)	50 (78,1 %)	56 (77,8 %)	53 (82,8 %)	45 (84,9 %)	25 (83,3 %)	38 (86,4 %)	24 (68,6 %)
HD grad B	9 (12,2 %)	9 (14,1 %)	11 (15,3 %)	9 (14,1 %)	6 (11,3 %)	2 (6,7 %)	4 (9,1 %)	10 (28,6 %)
HD grad C	4 (5,4 %)	5 (7,8 %)	3 (4,2 %)	2 (3,1 %)	1 (1,9 %)	3 (10,0 %)	1 (2,3 %)	
HD grad D	2 (2,7 %)		2 (2,8 %)		1 (1,9 %)		1 (2,3 %)	1 (2,9 %)
HD grad E								
Totalt antal undersökta	74	64	72	64	53	30	44	35
Snittålder för undersökning (månader)	23	23	22	21	20	19	19	17
Antal födda	180	158	163	159	174	151	170	171

Källa SKK avelsdata 14 maj 2014

### Målsättning- HD

Ingår i dagsläget i SKK:s hälsoprogram på nivå 2 men en förhoppning om att så snart SKK medger kunna få övergå till HD index. Verka för att för att få minst 50% röntgad avkomma

### Strategi HD

Genom direktinformation till uppfödarna samt via hemsidan och i Svensk Vorsteh och att i avelsarbetet undvika parningskombination som utifrån tillgänglig information ökar risken för allvarlig sjukdom/funktionshinder hos avkomman.

### Hud

Allergier förekommer i mycket låg frekvens i rasen. Ur avelssynpunkt ska hundar som visar/visat symptom på detta inte användas i avel.

Demodex förekommer i mycket låg frekvens i rasen. Ur avelssynpunkt ska hundar som visar/visat symptom på detta inte användas i avel.

Reviderad feb 2015

## Hypothyreoidism (sköldkörtel)

Sköldkörtelproblem förekommer i mycket låg frekvens i rasen. Ur avelssynpunkt ska hundar som visar/visat symptom på detta inte användas i avel.

## Målsättning – hud & hypothyreoidism (sköldkörtel)

**Hud** Förekommer i mycket låg frekvens och det ska eftersträvas att det ej ökar. **Hypothyreoidism (sköldkörtel)** Förekommer i mycket låg frekvens och det ska eftersträvas att det ej ökar.

## Strategi – hud & hypothyreoidism (sköldkörtel)

Genom direktinformation till uppfödarna samt via hemsidan och i Svensk Vorsteh och att i avelsarbetet undvika parningskombination som utifrån tillgänglig information ökar risken för allvarlig sjukdom/funktionshinder hos avkomman.

## Jaktegenskaper

### Historia och nulägesbeskrivning

Genom gott avelsarbete har rasens jaktliga egenskaper markant förbättrats sedan -80 och -90 talet.

Nedanstående analys visar att rasen har goda jaktegenskaper samt dessa markant har förbättrats. Under åren 2005-2013 registrerades 1553 kleiner münsterländer (inklusive import), av dessa blev det 1642 jaktprovsstarter.

Fördelade på 456 i ukl, 900 i ökl och 286 i ekl.

Det innebär att i 27,7 % av starterna skedde i ukl, 55 % i ökl och 17 % i ekl.

Fullbruksprov som pågår under två dagar med moment som provar allsidigheten hos hunden.

Mellan år 2000 - 2013 har totalt 23 hundar startat, detta har resulterat i 6 stycken 1:a pris, 4 stycken 2:a pris samt 3 stycken 3:e pris.

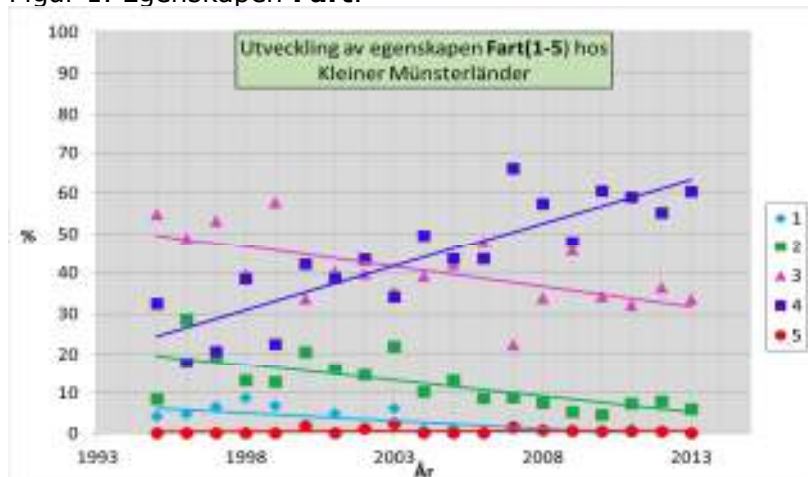
Deltagandet på viltspårprov har ökat sedan viltspårchampionat infördes 2014.

Mellan år 2005 - 2014 har totalt 482 starter genomförts fördelat i klasserna anlag och öppenklass.

Sedan viltspårchampionatet infördes 2014 har tre hundar blivit champion.

## Underlaget till analysen bygger på cirka 2500 starter under perioden 1995-2014.

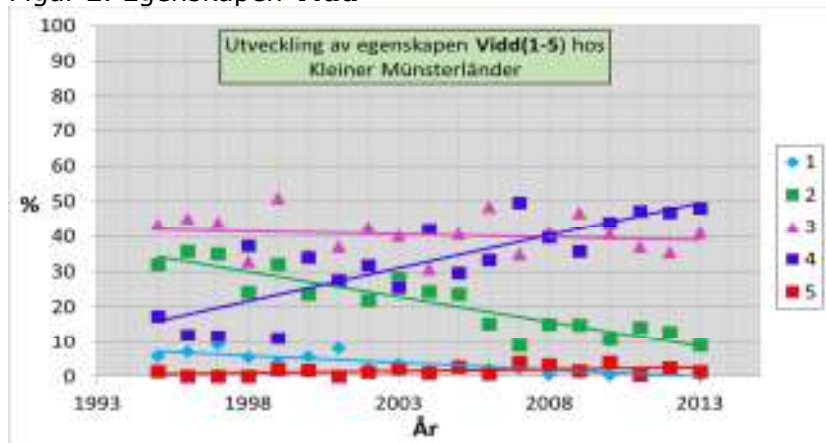
Figur 1. Egenskapen **Fart**.



Kategori	%/år
1	-0,4
2	-0,8
3	-1,0
4	2,2
5	0,0

**I Figur 1** kan man se att andelen av optimala kategorin 4 för **Fart**, ökar med ungefär 2,2 %/år! Andelen 4:or har ökat från ungefär 30 % till 60 %, vilket utgör en fördubbling under dessa 18 år! Antalet starter har också ökat från omkring 70 till nästan 270 under samma tid. Summan av antalet 5:or är endast 12 under dessa år, vilket medför att det inte går att se någon trend. Klart är dock att det bara är kategori 4 som ökar, övriga kategorier med (-)-tecken minskar, vilket visas i tabell 1 nedan.

Figur 2. Egenskapen **Vidd**

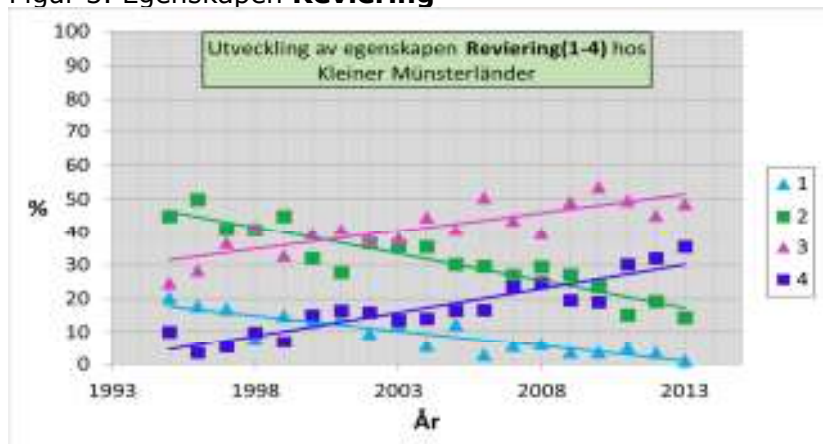


I **Figur 2** visas att den optimala kategorin 4 ökar markant med nästan 1,9 %/år. Det bör också observeras att kategori 5 visar tendens till ökning, även om totala antalet observerade 5:or endast är 45 stycken under perioden, så finns de flesta observationerna i slutet av observationsperioden. Andelen övriga kategorier minskar men framförallt kategori 2.

Tabell 2. Förändringstakt för **Vidd**

Kategori	%/år
1	-0,4
2	-1,4
3	-0,2
4	1,9
5	0,1

Figur 3. Egenskapen **Reviering**



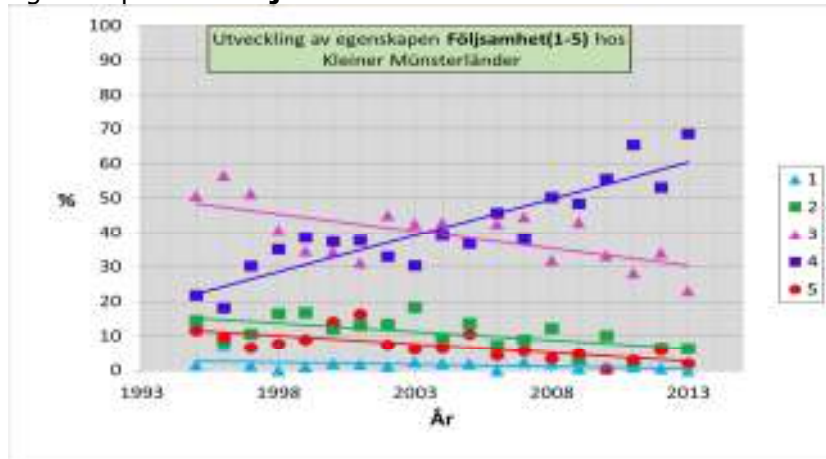
Andelen av båda kategorierna 3 och 4 för Reviering ökar, vilket kan ses i både Figur 3 och tabell 3.

**Tabell 3.** Förändringstakt för **Reviering**

Tabell 3. Förändringstakt **Reviering**

Kategori	%/år
1	-0,9
2	-1,6
3	1,1
4	1,4

Figur 4. Egenskapen för **Följsamhet**

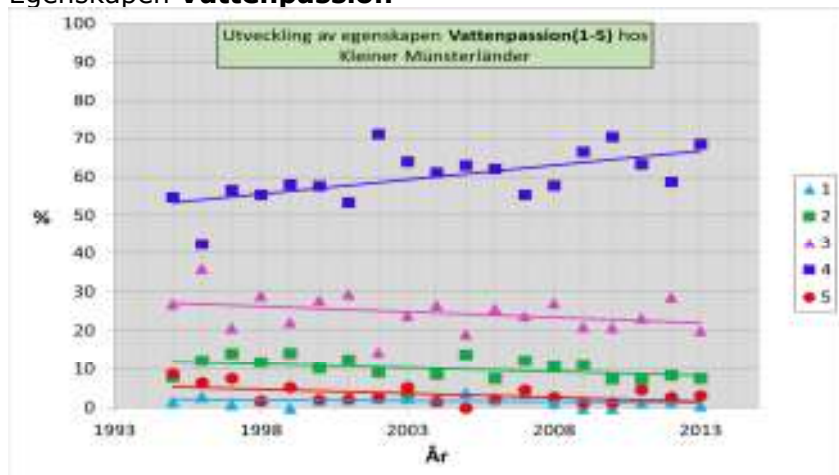


Andelen av den optimala kategorin 4 ökar kraftigt och övriga kategorier minskar, vilket framgår av både Figur 4 och tabell 4. Summan av andelarna av kategori 3 och 4 har ökat från drygt 70 % till drygt 90 %.

Tabell 4. Förändringstakt för **Följsamhet**

Kategori	%/år
1	-0,1
2	-0,5
3	-1,0
4	2,1
5	-0,5

Figur 5.  
Egenskapen **Vattenpassion**



Tabell 5.  
Förändringstakt för **Vattenpassion**

Kategori	%/år
1	0,0
2	-0,2
3	-0,3
4	0,7
5	-0,2

Endast andelen av den optimala kategorin 4 ökar, vilket framgår av Figur 5 och tabell 5.

### Målsättning- jaktegenskaper

Verka för att öka antalet provad avkomma i framförallt unghundsklass. Inför parning bör båda föräldraren uppvisa egenskapsvärden som är lika bra som, eller bättre än, medelvärdet för rasen och för könet avseende minst fyra av egenskaperna: fart, vidd, reviering, följsamhet och vattenpassion. Samt att fortsätta bevara apporteringslust, spårförmåga, vattenpassion och rovdjursskärpa. Bibehålla och öka antalet provade individer på jaktprov och fullbruksprov samt verka för att förbättra och bibehålla egenskapssiffrorna.

### Strategi-jaktegenskaper

Genom fortsatt uppföljning av egenskaperna fart, vidd, reviering, följsamhet och vattenpassion i samarbete med SVK:s jaktprovsdomarkommitté och Lathundsgrupp.

### Mentalitet

Sammanfattningsvis kan sägas att mentaliteten kan anses som mycket god hos de allra flesta kleiner münsterländer. Till karaktären är de flesta sociala, vänliga samt fungerar väl med familj och andra hundar. I rasen kan det förekomma individer med vaktinstinkt. Det förekommer smärre problem med bland annat rädsor för höga ljud som smällare och skott.

Aggressiva, rädda och otillgängliga hundar är ej acceptabelt. Pipiga eller stressade hundar är ej önskvärda.

Sedan 2007 har SVK inte haft någon mentalbeskrivning, sporadiska tester har gjorts av enskilda hundägare hos framförallt Brukshundklubben. Från 2014 kommer SVK ansluta sig till SKK:s officiella mentalbeskrivning Beteende- och personlighetsbeskrivning hund BPH.

### Målsättning-mentalitet

Antalet hundar som genomgår någon form av mentalbeskrivning är få. Vi behöver få många fler hundar beskrivna, gärna fler ur samma kull eller ännu hellre hela kullar för att kunna kartlägga hur rasens mentalitet ser ut och därmed kunna använda det i avelsarbetet.

### Strategi-mentalitet

Vi ska verka för att fler hundar ska bli beskrivna genom fortsatt information. Om fler hundar blir officiellt beskrivna i SKK:s officiella mentalbeskrivning BPH, Beteende- och personlighetsbeskrivning hund, så kan arvbarhetsbeskattningen öka enligt SKK:s forskare. BPH innehåller fler registreringar än tidigare mentalbeskrivningar när det gäller bl.a. sociala och aggressiva beteenden.

## **Exteriör**

Generellt uppfyller hundarna gällande rasstandard, och det är viktigt att bibehålla rastypen. Det finns dock några saker att förbättra såsom:

- \* Alltför grova huvuden
- \* Ljusa ögon
- \* Korta branta kors

### **Målsättning - exteriör**

Exteriörbeskrivning infördes 2012 för att kunna följa eventuella förändringar i rasen och målsättningar får göras när ett tillräckligt antal hundar är beskrivna. Förhoppningsvis återupptas exteriörbeskrivningen igen under år 2015.

**Strategi-exteriör** Återuppta försöken att kunna databehandla resultaten. Verka för en god exteriör utifrån funktion och att i avelsarbetet undvika parningskombination som utifrån tillgänglig information ökar risken för allvarlig sjukdom/funktionshinder hos avkomman.

### **Summering**

Generellt sett är rasen sund och frisk med goda jaktegenskaper, en funktionell exteriör och god mentalitet. Det är av största vikt att bevara de goda egenskaperna.

### **Övrigt**

Förankring i klubben har skett genom;

- Rasenkäter under åren 2003, 2012 och 2013
- Löpande information inför RAS revideringen på SVK:s hemsida
- Information i SVK:s tidning Svensk Vorsteh inför RAS revideringen
- Revideringsförslag inför avelskonferensen våren 2014 per mail till uppfödarna samt på SVK:s hemsida
- Enkät per mail och på hemsidan rörande revideringsförslaget inför Avelskonferensen
- Avelskonferens i juni 2014 i två dagar, varav en dag avsatt för genomgång av RAS med 86 deltagande medlemmar
- Förnyat revideringsförslag efter Avelskonferensen per mail till uppfödarna och på SVK:s hemsida i 7 månader med uppmaning att komma in med synpunkter på förslaget
- Personligt möte för SVK:s avelskommitté februari 2015 där RAS slutligen fastställdes

### **Källhänvisningar**

- Statistik från Agria Breed profile
- Svensk Vorsteh klubben (SVK) rasenkäter
- Svensk Vorsteh klubben (SVK) Jaktprovsstatistik
- Svenska Kennel klubben (SKK) avelsdata
- Svenska Vorstehklubben (SVK) exteriörbeskrivningar
- Uppfödarenkäter
- Medlemsmöte/avelskonferens
- Exteriördomare inom SVK